

# CELOSTÁTNÍ PROGRAM

Krajské volby 2016

# STAROSTOVÉ A NEZÁVISLÍ

## a partnerská uskupení

*Program pro krajské volby 2016*

### Obsah

1. Základní programové směřování STAN (dle čl. 2 Stanov).....	3
2. SPRÁVA KRAJE: Chceme kraje kompetenčně silné a efektivní.....	5
3. FINANCOVÁNÍ KRAJŮ: Usilujeme o kraje finančně soběstačné.....	8
4. BEZPEČNOST A ZDRAVOTNICTVÍ: Požadujeme kraje bezpečné a zdravé .....	11
5. ŽIVOTNÍ PROSTŘEDÍ: Jaké regiony a krajinu přenecháme našim potomkům? .....	14
6. VZDĚLÁVÁNÍ A ZAMĚSTNANOST: Chceme kraje vzdělané a prosperující .....	16
7. TRANSPARENTNOST: Kraje budou nekorupční a otevřené .....	20
8. SOCIÁLNÍ OBLAST: Začneme vytvářet kraje uznalé a sociálně citlivé .....	21
9. DOPRAVA: Kraje musí být dostupné a bez hranic.....	24
10. TŘI KLÍČOVÉ PRINCIPY.....	26



# 1. Základní programové směřování STAN (dle čl. 2 Stanov)

- a) Cílem činnosti hnutí je vytvoření optimálních podmínek pro život občanů v **právním a fungujícím státě**, který se opírá o rozvinutou **místní a regionální samosprávu** a uplatňuje **princip subsidiarity**. Hnutí chápe výkon veřejných funkcí jako **službu občanům** při uplatňování demokratických pravidel vládnutí a veřejné správy. Ve svém programu hnutí usiluje o vyvažování oprávněných zájmů všech společenských skupin s důrazem na svobodu a odpovědnost jednotlivce, solidaritu společenství občanů a zasahování veřejné moci pouze v těch případech, kdy jde o účelný a nezbytný výkon svěřené moci.
- b) Požadavkem je omezení byrokracie, zasazení se o decentralizaci výkonu veřejné moci. Hnutí vyžaduje **průhlednost** veřejného života, potírání **korupce** a zneužívání získané moci. Hnutí usiluje o obnovení důvěry v právní řád, zkvalitnění zákonů a **vymahatelnost práva**. Hnutí odmítá veškeré projevy národnostní, náboženské a rasové nesnášenlivosti.
- c) V otázkách dotýkajících se národního hospodářství, ekonomie a sociální politiky prosazujeme principy **individuální odpovědnosti občanů**, jejich **rovných šancí** a dbáme na etické chování v tržním systému s nezbytným **sociálním akcentem** a nedotknutelnost soukromého vlastnictví. Zásadním programovou prioritou hnutí je **kvalitní vzdělávací systém** a investice do vědy. V oblasti fiskální prosazujeme vyrovnané hospodaření s veřejnými prostředky, provedení nezbytných reforem důchodových a sociálních.
- d) Z hlediska **evropské integrace** hnutí přispívá k posilování proevropského směřování České republiky a zajištění důstojného a respektovaného místa naší země ve světě.
- e) Do státní a veřejné správy bude hnutí prosazovat osobnosti – schopné, zodpovědné a sebevědomé občany, kteří dokáží převzít odpovědnost sami za sebe, rodinu, obec, kraj, stát a život budoucích generací a výsledky jejich práce a činnosti svědčí o takto nabytých zkušenostech.
- f) Hnutí svým působením hodlá rozvíjet kulturu mezilidských vztahů, hájí **lidský život** jako nezpochybnitelnou a nejvyšší hodnotu, prosazuje **ochranu životního prostředí** pro zachování budoucím generacím a ochranu tradic a základních morálních zásad.

# CELOSTÁTNÍ PROGRAM

## PRO KRAJSKÉ VOLBY V ŘÍJNU 2016

### Úvodem

Zřízení krajů zatím nepřineslo to, co jsme od nich očekávali, tedy:

- a) důvěru, že jsme to my, občané, kdo rozhoduje, protože pravomoci kraje jsou mnohdy omezené, ale především finančně limitované libovůlí centrální vlády,
- b) tlak na zlepšení veřejné správy zezdola, od těch, kteří mají uskutečňovat právo v první linii, tedy od krajů, protože krajské samosprávy jen minimálně využívají svého práva předkládat parlamentu zákony anebo naopak návrhy na zrušení zbytečných či neústavních (nezákonných) předpisů,
- c) přímý vliv regionů na politiku státu, nevidíme žádoucí součinnost centrální a krajské úrovně.

Za klíčový důvod rozčarování z fungování krajů považujeme jednoznačně **nedodržování zásady subsidiarity**. To znamená, že rozhodování neprobíhá na nejnižší úrovni politiky, co nejbližší k občanovi, pokud je to možné a efektivní. V České republice volíme do mnoha stupňů veřejné správy (obce/města, kraje, Senátu, Poslanecké sněmovny, Evropského parlamentu), ovšem reálná možnost nižších veřejných korporací relativně samostatně (svébytně) řešit skutečné problémy společenského života je až nesmyslně svázaná. Tuto rozporuplnost zjevně občané dobře pochopili a přizpůsobili tomu svou účast a zapojení v jednotlivých typech voleb.

**Co nabízíme občanům v krajských volbách, je pro nás závazek nejen na čtyři roky:**

- a) Kraje, které budou mít pro občany větší přínos a smysl.
- b) Kraje, které přinesou více rozhodování blíže lidem: ze státu na kraje a obce.
- c) Kraje prosperující, nezadlužené a šetrné, transparentní, podporující vzdělání.
- d) Kraje, o které se budeme starat stejně dobře, jako o naše obce a města.



## 2. SPRÁVA KRAJE

### Chceme kraje kompetenčně silné a efektivní

*Nadbytečná byrokracie a právní předpisy jsou plevel, jenž dusí.*

Zjednodušíme krajskou správu. Jedině jednoduchá správa je totiž efektivní a pro občana přehledná a důvěryhodná. V naší zemi se již léta deklaruje, že rozhodovat se má co nejbližší občanovi. Bylo to i motivem provedených reforem veřejné správy. Množství těchto deklamací však zůstává jen na papíře. Rozhodování o běžných otázkách denního života občanů zbytečně zůstává v rukou centrálních orgánů.

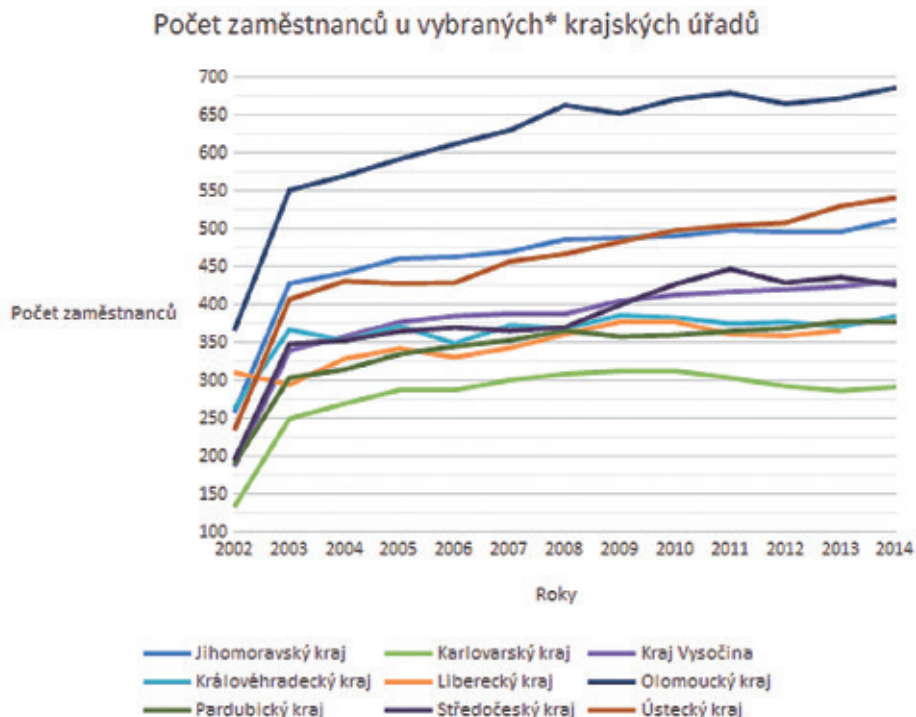
Starostové a nezávislí budou vždy prosazovat jednoduchou a občanům blízkou organizaci veřejné správy. Úkoly a tomu odpovídající kompetence a přiměřené finanční prostředky patří co nejbližší občanům. Státní a veřejná správa má přinášet co nejvyšší konkrétní užitek.

STAN se zavazuje důsledně dbát na provedení principu subsidiarity. **Prosadíme, aby co nejvíce veřejných potřeb zajišťovaly obce a následně kraje.** Kraj je místo, kde se má rozhodovat o věcech, do kterých už nedohlédne stát a na které zároveň nedosáhne obec. Centrální orgány mají pouze vytvářet zásadní koncepce a rozhodovat ty nejobtížnější problémy veřejné sféry, sjednocovat rozhodování. STAN požaduje, aby na kraje přecházely další kompetence z centrálních orgánů (např. bytový fond, sociální oblast, odpovědnost za stav silnic I. třídy), a to i s penězi z rozpočtu, o něž se sníží podíl vlády a ústředních orgánů státní správy.

### Byrokracie jako plevel

Od roku 1990 naše úřady neustále bobtnají úředníky. Graf znázorňující nárůst byrokracie v krajích dokládá neustálý růst počtu úředníků. Informační technologie jsou zatím jen záminkou pro další úřední místa, jakkoli by je měly šetřit. Podobný stav je v orgánech ústřední státní správy. Příliš mnoho úředníků generuje pro zachování svého stavu příliš mnoho složitých předpisů, které spíše než pro občany se tvoří pro obhajobu práce úředníků. Zákony jsou příliš složité, rozhodování úřadů často nepředvídatelné, některé procesy uměle zdlouhavé.

Zdroj dat:  
jednotlivé krajské úřady  
\*Ostatní krajské úřady  
požadovaly za podání  
informace nepřiměřený  
poplatek.



Klíčovou podmínkou rozvoje naší země je zásadní **redukce agend** a snížení počtu úředníků, **zjednodušení složitého a nepřehledného českého právního řádu**. Proto se v následujících letech chceme zaměřit na likvidaci zbytečného plevelu zákonů, vyhlášek, nařízení a jiných dokumentů a zároveň z úrovně krajů budeme dohlížet na tvorbu zákonů nových.

Základní podmínkou je větší zapojení krajů do tvorby práva ve službě občanům a samosprávám. **Množství právních norem neustále a nekontrolovaně narůstá a vytváří tak naprosto nepřehledné prostředí, ze kterého vyplývá i velká nejistota**. Legislativní rada vlády ani některé další pracovní skupiny vlády nemají ani jednoho zástupce z řad krajů, přitom kraje mají spolu s obcemi a městy v první linii legislativu uvádět do života, ale také dohlížet na to, aby se nám nevymkla z rukou.

#### Návrh STAN:

1. U každého návrhu nového zákona (právního předpisu) budeme důsledně trvat na **zevrubné analýze dopadů a nákladů jeho uvedení v život**, totéž budeme žádat po našich zástupcích v institucích Evropské unie.



2. Naše kraje začnou aktivně využívat svého **práva navrhopvat ke zrušení nezákonné či neústavní právní předpisy** (viz kompetence dle § 35 odst. 2 písm. b/ zákona o krajích). Za 15 let existence krajů v ČR podaly kraje jen 7 návrhů na zrušení právních předpisů, přitom si právě kraje stěžují, jak vláda a Parlament zaplevelují právní řád, avšak k odstraňování plevele nevyužívají ani kompetenci, kterou jim Ústava poskytuje.
3. Budeme naslouchat starostům, kteří jsou občanům nejbližší, a na základě jejich návrhů se zasadíme o **zrušení zbytečných právních předpisů, které otravují život občanům.**
4. **Zajistíme lepší propojení krajských zastupitelstev s horní komorou Parlamentu,** a to systémem, kdy Senát bude plnit roli nejen ústavní pojistky, ale také ochránce samospráv. Navrhujeme, aby Senát byl obtížněji přehlasován poslanci či aby jeho souhlas byl nezbytný u zákonů, které omezují nabytou samosprávu, dále u těch zákonů, které mají finanční dopad do regionů či dopad do územního rozvoje apod.
5. **V legislativní radě vlády bude povinná účast zástupců krajů, příp. organizací sdružujících obce,** stejně jako v radě dalších legislativních komisí vlády a ministerstev.
6. Pokud **nadpoloviční většina krajů** (příp. většina krajů, čítající nadpoloviční počet obyvatel ČR) **podá společný legislativní návrh,** musí jej za účasti zástupců krajů projednat vláda ve lhůtě 6 týdnů a na nejbližší následné schůzi posoudit poslanci.

**Budeme dbát na korektní, slušnou a vlídnou veřejnou správu** a vytvoříme pracovní **skupinu pro revizi veřejných agend.** Ta bude složena ze zaměstnavatelů, zaměstnanců, odborníků na veřejnou správu a řízení a politiků z celého spektra a zaměří se na odstraňování zbytečné administrativy. **Neustále se budeme inspirovat tím, co dobře funguje v zahraničí.**

**Neziskový sektor nebude nadále jen „trpěným“.** Pro Starosty a nezávislé představuje respektovaného partnera v rozvoji mnoha oblastí: sociální péče, volnočasové aktivity dětí a mládeže, spolupráce s podnikateli. Vytvoříme pravidelný **dialog** mezi krajskou radou, zástupci podnikatelů a školským a neziskovým sektorem s cílem **účinně spolupracovat a připravovat plán dlouhodobého rozvoje a spolupráce** těchto sektorů. Podobné dialogy budeme realizovat i k jiným akutním problémům krajů.

Samospráva na obecní i krajské úrovni je ve zcela výjimečném postavení, kdy ji vydávání nových předpisů a povinností neživí, ale vyčerpává a zatěžuje. Obce a kraje jsou tak díky smíšenému modelu veřejné správy jediným místem, které může identifikovat zbytečné a zahlcující předpisy.

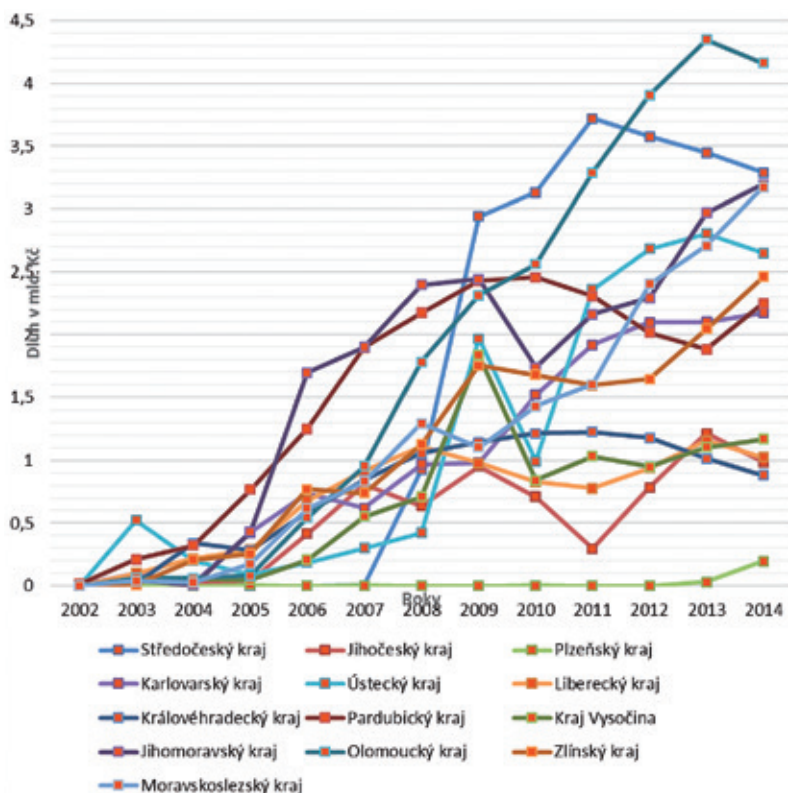
Reforma veřejné správy směřem k přehlednému, jednoduchému, předvídatelnému a levnému systému veřejné správy je tak možná jen zdola, z obcí a krajů. Provedeme ji.

### 3. FINANCOVÁNÍ KRAJŮ

Usilujeme o kraje finančně soběstačné

*Přestaneme zadlužovat naši budoucnost.*

Kraje začaly svou existenci na zelené louce, bez dluhů, s převedeným majetkem od státu. Po 15 letech je u některých krajů zřejmé, že se jejich financování potýká s narůstajícími dluhy, jejichž splácení zatěžuje už dnes jejich budoucnost (vývoj zadlužení jednotlivých krajů ukazuje následující tabulka, bohužel však existují *figle*, které kraje využívají ve snaze zastříit skutečnou výši dluhu). To je konkrétní výsledek špatného hospodaření v krajích. Tato nekompetentnost krajů stojí v ostrém kontrastu s tím, jak hospodaří starostové v obcích a městech.



Zdroj dat: MF ČR





Z mnoha krajů zaznívá kritika rozdělování krajských dotací. Jsou i pozitivní příklady (např. Liberecký či Pardubický kraj), ovšem ve většině krajů stále převládá netransparentní a nepředvídatelné dělení krajských dotací a systém odměňování věrných straníků trafikami, dotacemi, vlivem, což oprávněně kritizují nevládní organizace či nestraničné organizace sdružující obce a města.

#### **Návrh STAN:**

Starostové a nezávislí budou kraje spravovat stejně odpovědně jako obce a města. Vytvoříme krizový management v těch krajích, u nichž už je podle našeho přesvědčení překročena hranice zadlužení ohrožující jejich budoucnost, ale i tam, kde jsou zásadně zadlužené krajem řízené organizace (řada nemocnic v krajích je zadlužena a není efektivně řízena).

Zavedeme transparentní pravidla pro čerpání krajských dotací a budeme se jimi řídit celorepublikově, přestože takový zákon chybí. Základním kritériem nebude příslušnost ke straně, ale veřejná potřeba kraje, obce či instituce (žadatele).

### **A) spravedlivé finance krajům (změna rozpočtového určení daní krajů)**

Peníze, které kraje dostávají od vlády z výtěžků daní, jsou rozdělovány, aniž by zákon obsahoval jednoznačná kritéria, na základě jejichž naplnění by kraje peníze získávaly. Přitom peníze obcím se dělí podle více kritérií. Je nepochopitelné, proč kritéria k dělení financí nás všech nejsou nastavena tak, aby i mezi kraji vznikala určitá konkurence, soutěživost anebo naopak peníze byly směřovány za konkrétními nároky (např. počty kilometrů silnic II. a III. třídy, o které se kraje musí starat, počty žáků středních škol, počty lůžek sociální péče apod.). Takový systém podporuje lenivost, nebere zásadní ohled na rozsah potřeb, jež konkrétní kraj pro své občany uskutečňuje.

#### **Návrh STAN:**

Stejně jako jsme docílili spravedlivějšího dělení výtěžků daní mezi obce a města, budeme usilovat, aby

- a) kraje získaly větší podíl na daňových výnosech státu a rovněž i širší kompetence v intencích zásady subsidiarity a proporcionality. Umenšíme tím stát, který se bude muset spokojit s menším podílem a bude muset efektivněji organizovat svou činnost;
- b) kraje získávaly prostředky od státu podle předem daných kritérií (počet kilometrů silnic, lůžek sociální péče či počet studentů na středních školách).

***Pro obě dvě úrovně samospráv (kraje a obce/města) by měla být v rozpočtovém určení daní uplatněna motivační složka, která bude samosprávy rovněž stimulovat k podpoře podnikání, tvorbě pracovních míst.***

***Prostá solidarita v RUD neodráží oprávněný požadavek ocenit ty, kdo se podílí na zaměstnanosti, tvorbě podnikatelských příležitostí a růstu hospodářství jako celku.***

*Požadujeme rozšířit skladbu sdílených daní, které se dělí mezi stát, kraje a obce (např. o spotřební, silniční či ekologickou daň).*

*Hodláme zavést předvídatelnou valorizaci příspěvku na přenesenou působnost – výkon státní správy (stanovením normativů, např. příspěvek, jehož výše by byla odvislá i od počtu vydaných rozhodnutí).*

*Kraje se stihly za oranžových vlád výrazně zadlužit (s výjimkou Plzeňského kraje, který však „vydělával“ na pro něj velmi výhodně nastaveném poměru příjmů v RUD) a úřednický nabobtnat. Jsou kraje, které začaly své zadlužení řešit (například Liberecký kraj snížil dluh dle výše z r. 2014 1,024 mld. Kč na očekávanou výši cca 700 mld. Kč v r. 2016). Proti zadlužování krajů, ale i státu jako celku nad přiměřené limity, je nutno přijmout principy osobní zodpovědnosti politiků. Jsme také přesvědčeni, že na národní úrovni musí být přijata poměrně přísná finanční ústava, která nepřípustí jednoduché zadlužování naší budoucnosti na centrální úrovni. Zatímco obce totiž hospodaří s penězi daňových poplatníků v souhrnu velmi dobře, stát a i kraje se stihly zadlužit nevidaným tempem.*

## **B) předvídatelné dotace**

Současný dotační systém je zcela nepřehledný a v řadě potřeb i nepředvídatelný. Řadu potřeb financují kraje, což je správné, ale mnohdy jsou zcela závislé na libovůli vlády, zda peníze pošle či nikoli (např. dotace na opravu krajských silnic), což už správné není. Některé dotace kraje rozdělují de facto pouze jako průtokové ohříváče, kdy jsou jen málo schopny ovlivnit, jakým příjemcům a za jakých podmínek mají být vypláceny (např. ve školství).

### **Návrh STAN:**

Kraje nemají být prostým prosebníkem o prostředky na veřejné potřeby, ale partnerem vlády. Budeme usilovat o to, aby Asociace krajů mohla na základě zákonných pravidel s vládou dojednat rámcovou smlouvu o dotačních prostředcích, která bude alespoň některé dotační toky předjímat, a to i v horizontu více let (víceleté smluvní financování). Podobný systém funguje např. v Polsku. Smlouva by byla právně vymahatelná a krajům by zaručila možnost lépe plánovat zajištění veřejných potřeby, vč. jejich obnovy (např. u obnovy krajských silnic, oprav škol, nemocnic apod.). Peníze, které na obnovu silnic rozděljuje Fond dopravní infrastruktury, by měly být rozdělovány parametricky, tedy tak, že rozhodující je stupeň poškození silnice a její důležitost objektivně vyhodnocená podle nezávislých dat.

Pokud jde o vlastní dotace, které kraje rozdělují, upřednostňujeme, aby jich byl omezený počet, aby kritéria pro jejich rozdělování byla předvídatelná, jasná a až na výjimky neměnná. V případě některých veřejných služeb chceme, aby krajské dotace byly plánovány jako víceleté a podporovaly vícezdrojové financování.



## 4. BEZPEČNOST A ZDRAVOTNICTVÍ

### Požadujeme kraje bezpečné a zdravé

*Jen úzká spolupráce s bezpečnostními a záchrannými složkami učiní z našich krajů bezpečné a zdravé domovy.*

Občané v této době očekávají od demokratického právního státu, že jim dokáže poskytnout základní hodnotu bezpečí. Nejde jen o vnitřní bezpečí, ale i mezinárodní bezpečnostní situaci, na jejímž řešení má naše země jako členský stát EU neoddiskutovatelný podíl. Kraje se musí rovněž podílet na vnitřní bezpečnostní situaci ve státě, odpovídají za koordinaci integrovaného záchranného systému; bohužel již několik krizových situací prokázalo nedostatky právě na straně krajů (viz dále). Kraje ovšem nesou také podstatný díl odpovědnosti za kvalitu péče, která je poskytována pacientům v krajských zdravotnických zařízeních.

Před čtyřmi lety se v naší zemi ukázala alarmující podoba lihové mafie, kvůli které zemřelo téměř padesát osob a desítky dalších mají bolestné doživotní následky. Tato mafie vznikla ve Zlínském kraji a fungovala zde prakticky nerušeně mnoho let. V tomto kraji se řada lidí domnívá, že se tak dělo s tichým souhlasem krajských struktur veřejné správy, celníků, dokonce i policie. Stejně tak výbuchy v muničních skladech ve Vrbětčích, ale i útok šíleného střelce v Uherském Brodě s osmi nevinnými oběťmi ukázaly, jak nedostatečná a zároveň potřebná je spolupráce mezi kraji, obcemi a policejními složkami.

### Vnitřní bezpečnost

#### Návrh STAN:

Mají-li být kraje opravdu bezpečnými domovy pro své občany, musí i ze strany policejních složek existovat skutečná vůle spolupracovat. Kraje nemohou být jen prosebníky o pomoc z jejich strany. **Oslovíme krajská policejní ředitelství** – chceme policii funkční, nekompromisní, neúplatnou, ale korektní a skutečně *sloužící občanům*.

Stejně tak složky záchranného systému musí koordinaci svých aktivit provádět přes krajské struktury, u nichž bude zajištěna jednoznačná odpovědnost a kompetence. Kraje už zvládají koordinovat např. povodně a jiné pohromy, ovšem zlínský příklad na řadě mrtvých, ale třeba i výbuch chemičky u Litvínova ukázaly, že některé kraje nejsou připravené na závažné bezpečnostní hrozby a na roli koordinátora zásahů různých složek.

Chceme zavést jasná pravidla, ukládající konkrétní pokyny spolupráce, bezpečnostních zásahů a řešení živelních pohrom, ale i preventivních akcí. Propojit, koordinovat a vyhodnocovat jde i bez zákona. Stačí dobrá vůle. My ji máme!

Chceme definovat bezpečnostní krizové situace, v současnosti citelně chybí popis možných rizik, která přináší nebezpečné provozy, skladování, úseky cest, ale i každodenní anebo neočekávané situace.

Pod integrovaný záchranný systém by měli být zahrnuti v určité formě i městští a obecní strážníci a také dobrovolné sbory hasičů. Podpora těmto složkám šířeji vnímané bezpečnosti je právě v této době velmi stěžejní.

Budeme podporovat tzv. „community policing“ – předcházení kriminality za přispění autorit pocházejících z dané komunity.


Chceme, aby krádeže určitých zařízení či věcí (zabezpečovací zařízení, dráty pro vedení komunikace, poklopy na ulicích, vpustě atd.) byly zákonem výslovně uvedeny jako trestný čin (přečin) obecného ohrožení.

## Zdravotnictví

### Návrh STAN:

*Je třeba se zásadně orientovat na **prevenci**, která je předpokladem pro hledání **úspor v českém zdravotnictví**. Tuto úlohu prevence nesmí podceňovat ani kraje. Proto ve spolupráci se zdravotními pojišťovnami budeme vypisovat programy na podporu prevence.*

Jako tradiční zastánci dostupnosti veřejných služeb v regionech požadujeme, aby zde byly zachovány nejen poštovní služby, vzdělávání apod., ale **rovněž dostupná lékařská péče**. Nedostatek pediatrií, praktiků, zubařů a další odborné lékařské péče stát i zdravotní pojišťovny v některých regionech zásadně podcenily. *Odcházející praktičtí lékaři, ať do důchodu či za lepším do zahraničí, za sebe jen výjimečně aktivně naleznou vhodnou náhradu, pro mladé lékaře je taková pozice nedostatečně atraktivní anebo nesplňují podmínky pro obsazení pozice. Obce nemají dostatek nástrojů, jak takové situace řešit, a přestože nabídnou sloužícím lékařům s odpovídajícím stupněm vzdělání benefity (např. nájem ordinace zdarma, přizpůsobení otevírací době lékařů), nejsou schopny samy v regionech udržet základní lékařskou péči dostupnou. Totéž lze vidět i u ostatního zdravotnického personálu (zejm. nedostatek sestřiček). Chceme, aby kraje motivovaly lékaře k zajišťování této péče prostřednictvím stipendií, uzavíranými smlouvami, a to vždy ve shodě se zdravotními pojišťovnami. Ve spolupráci s Ústavem zdravotnických informací a statistiky ČR a zdravotními pojišťovnami a obcemi stanovíme rizikové oblasti, které v blízké době může postihnout zhoršení dostupnosti základní lékařské péče. Zároveň prosadíme novelu zákona, která umožní zdravotním pojišťovnám smluvně zavázat*



*lékaře, aby provozoval vedle hlavní ordinace v určitý časový interval i ordinaci v odlehlější části kraje, a také více bonifikoval právě lékaře s ordinacemi, o něž nebyl dlouhodobě zájem.*

**Provedeme audit problémových krajských nemocnic.** Pacient se musí cítit jako klient. V mnoha krajských nemocnicích nejsou vytvořeny postupy pro adekvátní řešení podnětů a stížností ze strany občanů, je nutno se inspirovat od těch s dobrými výsledky a spokojenými pacienty. *Podpoříme spolupráci mezi nemocnicemi v krajích, aby se nepřekrývaly v odbornostech.*

**Záchranná zdravotnická služba** musí zajišťovat včasný zásah i v odlehlých koutech krajů. *Budeme usilovat o rozšíření sítě záchranné zdravotnické služby. Záchrana životů je vždy proklamativně podporována, ale o jakou prioritu jde, poznáme, až když jde o život náš vlastní či našich blízkých.*

## 5. ŽIVOTNÍ PROSTŘEDÍ

*Jaké regiony a krajinu přenecháme našim potomkům?  
Budme šetrní.*

Starostové a nezávislí se řídí ve všech oblastech veřejné správy zásadou šetrnosti, a to jak ekonomickými či personálními zdroji, tak i v oblasti nakládání s přírodními zdroji, krajinou, v přístupu k životnímu prostředí. Hlavní priority pro úroveň krajů vnímáme v následujících tématech:

**zlepšování kvality ovzduší**

**šetrný přístup ke spotřebě energií**

**zefektivnění nakládání s odpady, snižování ekologických zátěží**

**voda – její kvalita a hospodaření s ní**

### 1. Zlepšování kvality ovzduší

V mnoha krajích ČR, zejména v kraji Moravskoslezském, je dlouhodobým problémem nevyhovující kvalita ovzduší. ČHMÚ v rámci ČR instaloval nespočet měřících stanic, které potvrzují překračování imisních limitů (nejen prachu, ale i dalších škodlivých látek – benzoapyrenu, oxidů síry aj.). Četnost vyhlášených smogových varování je toho důkazem. Důsledkem překračování imisních limitů je permanentní ohrožení zdraví obyvatel.

Významným zdrojem (cca 1/3) znečištění jsou lokální domácnostní topeniště. STAN bude podporovat všechna opatření směřující k postupným výměnám domácích topenišť za účinnější, produkující méně emisí. A to s maximálním využitím prostředků z fondů EU. Druhým významným znečišťovatelem (opět cca 1/3) jsou výrobní podniky a tepelné elektrárny. Nehodláme omezovat výrobu, zatěžovat podniky nesplnitelnými cíli a tím snižovat zaměstnanost na úkor ochrany ovzduší. Je však třeba pokračovat v realizaci odprašovacích a odsiřovacích opatření s dlouhodobým výhledem zlepšení ovzduší. Třetím původcem snižování kvality ovzduší je stále narůstající silniční doprava. Alespoň dílčím opatřením, podporovaným STAN, může být podpora čisté mobility ve městech – a to ve formě ekologičtější hromadné dopravy.



## 2. Šetrný přístup ke spotřebě energií

Tento přístup by měl především účinnou strategií naplňovat stát a motivovat občany a podniky ke snižování energetické náročnosti. Zde jsou možnosti krajů omezené. To, co můžeme dělat i na krajské úrovni, je podporovat zateplení a snižování energetické náročnosti veřejných budov. Bez rozlišování vlastníků (vlastnictví státu, krajů nebo obcí).

## 3. Zefektivnění nakládání s odpady, snižování ekologických zátěží

Odpad by měl být co nejvíce recyklován a využíván jako zdroje surovin (tzv. oběhové hospodářství), na skládky by mělo být ukládáno minimum odpadů. Mnohé kraje nejsou vůbec připraveny na nakládání s odpady. Snahou STAN bude podpora snižování produkce komunálních odpadů uložených na skládkách formou environmentální výchovy vedoucí k efektivnímu třídění odpadů v rodinách. Stavba spaloven nepředstavuje pro STAN preferované řešení, naráží na celou řadu problémů. Páteř systému nakládání s odpady by mělo tvořit další využití vytríděného odpadu v hospodářství.

Velkým, dlouhodobě nedostatečně vyřešeným problémem jsou staré ekologické zátěže. Velmi často jsou pozůstatkem dnes již neexistujících státních podniků nebo dokonce podniků neznámých. V dotčených regionech vypíšeme speciální dotační podporu k odstraňování ekologických zátěží (nezbytné je však zvýšení finanční alokace v rámci rozpočtu ČR, ale i fondů EU).

## 4. Voda – její kvalita a hospodaření s ní

V současné době je více než 90 % obyvatel ČR zásobováno nezávadnou pitnou vodou. V blízké budoucnosti se však očekává problém jak s kvalitou, tak s kvantitou pitné vody (v souvislosti s hrozbou sucha). Povrchové, ale i podzemní vody jsou ohroženy znečištěním z čistíren odpadních vod, znečištění plošnými zdroji, ale také ze starých ekologických zátěží. Podporujeme stavbu nových čistíren a obnovu těch zastaralých v obcích a městech všech velikostí. Bohužel mnohé samosprávy se zbavily podílů ve vodovodech a kanalizacích ve prospěch soukromých subjektů, což působí značné problémy při financování investic v této oblasti.

Nakládání s vodou musí odrážet nejen přístup šetrnosti, ale i odpovědnosti k budoucím generacím. Nejde jen o otázku předcházení povodním (protipovodňová opatření, budování suchých poldrů apod.), ale i o problematiku zadržování vody v krajině, kterou stát doposud spíše podceňoval. Sucho posledních let nám však ukládá řešit tento palčivý problém prioritně a v koordinaci s povodími – v zájmu zvýšení ekologické stability krajiny, dlouhodobě šetrného zemědělského a lesnického hospodaření a zlepšení systému zeleně v obcích a městech.

### ***Zemědělství a půda***

Nakládání s půdou musí odpovídat zásadě šetrnosti. Není možné, aby ta nejcennější půda padala za oběť stavbám supermarketů, parkovišť atd., když je celá řada zastavěných pozemků, které je možné využít už dnes (brownfields). Je třeba rozlišovat při plánování rozvoje mezi intravilánem obcí a extravilánem, kdy u extravilánu by k záboru zemědělské půdy mělo docházet jen ve výjimečných případech. Tyto požadavky se musí promítnout do územní plánovací dokumentace, kde je rovněž zákonem dána zásadní odpovědnost krajů při územním plánování v kraji včetně nezbytné kooperace s obcemi. Starostové a nezávislí sledují s obavami, jakou krajinu přenecháváme našim potomkům. Přístup k půdě názorně ilustruje pořadí hodnot, jaké vyznáváme.

Chceme také podporovat pozemkové úpravy, které mají smysl efektivního uspořádání vlastnických poměrů v krajině. Územní plánování je základem vyváženého rozvoje - finanční podpora krajům, městům, obcím na tvorbu územních dokumentů musí směřovat jak z evropské úrovně, tak národních zdrojů.

V rozpočtových možnostech krajů je také podpora regionálních zemědělských produktů, mladých začínajících zemědělců, včelařství, myslivosti a rybníkářství (zejm. osvětová činnost s mladou generací). Zavazujeme se, že umožníme zapojit krajské prostředky do podpory těchto aktivit.





## 6. VZDĚLÁVÁNÍ A ZAMNĚSTANOST

Chceme kraje vzdělané, prosperující a šetrné

*Budoucnost nám zajistí pouze kvalifikovaní lidé.*

### Vzdělávání

***Chceme kraje s vysokou vzdělaností a nízkou nezaměstnaností. Budoucnost nám zajistí pouze kvalifikovaní lidé, uplatnitelní ve společnosti a na trhu práce.***

Chceme stavět vzdělávací systém na datech, faktech a dohodách se zásadními hybateli ve školství. Úspěch každého žáka je pro nás klíčovým kritériem. Proto se chceme v každém kraji ptát, jaké příležitosti pro každého žáka školský systém v kraji přináší (zabezpečuje), aby mohl být úspěšný (ve studiu, v práci, v životě).

#### Návrh STAN:

Vytvoříme **pravidelný dialog** s dotčenými ministerstvy (MŠMT, MPSV), s tripartitou, s krajskou radou, se zástupci podnikatelů a se školským a neziskovým sektorem s cílem účinně spolupracovat a připravovat plán dlouhodobého rozvoje a spolupráce těchto sektorů. Výsledkem má být celková koncepce školství na úrovni kraje, která bude zahrnovat celý vzdělávací systém až do úrovně vysokoškolského vzdělávání (i základní a předškolní vzdělávání, i umělecké školy). ***Z dobré spolupráce s podnikateli vyplynou požadavky, které by měly nalézt odraz i ve vzdělávací soustavě (obory studia). Volbu studia a konkrétního oboru mají usnadnit kariérní poradci, kteří jsou už dnes činní na úrovni ZŠ a SŠ.***

**Přilepšíme z krajských peněz k platům nejlépe hodnoceným učitelům a výchovným poradcům.** Námi řízené kraje budou chtít udržovat a „produkovat“ kvalitní učitele v regionech. ***Vytvoříme systém podpory kvality ve vzdělávání (plán profesního rozvoje).***

***Kraj by měl podporovat také další vzdělávání v komunitních školách, které směřuje k větší aktivizaci a vzdělávání obyvatel v regionech (menších městech a obcích). Obdobnou podporu si zaslouhuje také další vzdělávání zaměstnanců kraje a jeho organizací.***

Zaměříme se na střední školy spravované krajem a vyhodnotíme úspěšnost jejich studentů. Potenciál tvořivých rukou obyvatel našich krajů není dostatečně využíván. Řemeslo má zlaté dno a učňovské a odborné školství musí být podporováno, přináší zaměstnanost, podporu podnikání i lepší perspektivu krajů. Zaměříme se i na působnost krajů, jak zvýšit možnost absolventů oborů technického směru získat povinnou praxi, bez níž není možno začít vykonávat řadu živností.

Tam, kde je to možné, chceme více zapojovat studenty a žáky s handicapem do běžných vzdělávacích programů. Podpoříme proto roli vzdělávacích asistentů. Takový přístup prohlubuje v mladých lidech sociální citlivost a pomáhá řešit problémy s radikalizací mládeže. Inkluzi však nelze nařídít ihned a bez citlivého přístupu k dětem, rodičům a vzdělávacím institucím.

*Podpora spolků a neziskových organizací, které zajišťují volnočasové aktivity dětí a mládeže, je prevencí vzniku nežádoucích jevů v této cílové skupině.*

*Prosadíme nástroje, které budou motivovat mladé lidi, aby zůstávali v regionech : fond pro studenty, dohody mezi regionálními firmami a studenty výhodné podmínky pro získání bydlení v kraji. Podpoříme služby pro rodiny s dětmi, předškolní péči, mateřská centra a programy volnočasových aktivit.*

## Zaměstnanost a podpora podnikání

*Práci považujeme za klíčový prvek nejen v životě každého člověka, ale také za podmínku prosperity celého kraje. Chceme podporovat aktivity, které přispívají ke vzniku nových pracovních míst s co nejvyšší přidanou hodnotou.*

- *Vyšší mobilita pracovní síly – zlepšením a zkvalitněním systému veřejné hromadné dopravy zvýšíme mobilitu pracovních sil a současně zvýšíme atraktivitu dalších míst pro podnikatele k umístění jejich produktů.*
- *Koordinace trhu práce se školstvím – posílíme vazby mezi vědecko-vzdělávacími institucemi a podniky na území krajů, aby absolventi škol a učilišť našli uplatnění v praxi a podnikatelé kvalifikovanou pracovní sílu z regionu.*
- *Podpora vzniku nových pracovních míst v high-tech oborech, které jsou méně citlivé vůči globální konkurenci.*
- *Zvýšení kvalifikace (profesionality) veřejné správy tak, aby podnikatelům poskytovala potřeby servis a aby byla schopna reagovat na rostoucí zapojení země do mezinárodního ekonomického prostředí.*
- *Prohloubíme poradenskou činnost krajů (např. využitím institutů celoživotního vzdělávání, podnikatelských inkubátorů, ale i vazeb podniků na školy).*

### **Regionální rozvoj:**

- *Ve spolupráci s dalšími relevantními aktéry veřejné správy, podnikatelskými uskupeními a tripartitou vytvoříme celostátní mapu investičních příležitostí (zahrnující všech 14 krajů).*



- CzechInvest musí plnit pro krajskou úroveň roli poradenského centra. Hlásíme se k podpoře budování technologických, inovačních center a podnikatelských inkubátorů.
- Kraje musí vyčlenit speciální podporu (jak finanční, tak metodickou, personální) obcím na tvorbu strategických rozvojových dokumentů – strategie územního rozvoje, programy, akční plány.
- Podporujeme zjednodušení a elektronizaci státní správy
- Podporujeme ekologické přístupy a technologie.
- Podpoříme **zavedení vysokorychlostního internetu** do každé obce: řadě lidí to umožní najít práci, kterou lze vykonávat z domova (včetně takové, která je náročná na přenos velkého množství dat). Slibujeme si od toho, že se zvýší atraktivita života v menších městech, na venkově, a chuť lidí vychovávat tam své děti, což alespoň částečně zastaví vylidňování obcí, odkud odcházejí především mladí lidé.
- Budeme **důsledně vymáhat škodu**, která kraji vznikne jak ze strany státu, tak i krajských úředníků či politiků. Finančně přispějeme odpovědným osobám na uzavření pojištění odpovědnosti.

## Kultura a cestovní ruch

Hlásíme se k podpoře významných kulturních institucí, které zlepšují kvalitu života a reprezentují kraj jako celek (např. vícesouborová divadla, ale i další lokální kulturní instituce).

Obecní a městské knihovny plní roli komunitních center, s jejichž pomocí mohou samosprávy poskytovat více veřejných služeb ve vyšší kvalitě. Zaslouží si naši podporu, stejně jako krajské kulturní slavnosti, setkávání a festivaly, jež utváří a upevňují kulturní identitu.

Grantový systém by měl směřovat do živého umění, společenských událostí a kulturních památek. Měl by být založen na zásadách vícezdrojového a víceletého financování.

Cestovní ruch by měl více koordinovat a propagovat nabídky pomocí osvědčených tzv. destinačních společností, vznikajících na bázi spolupráce obcí a zainteresovaných subjektů.

## 7. TRANSPARENTNOST

### Kraje budou nekorupční a otevřené

*Otevřeli jsme radnice, otevřeme i kraje.  
Jsme transparentní a vážíme si spolupráce.*

Otevřeme všechny kraje, jako jsme již otevřeli Liberecký kraj a města jako např. Karlovy Vary, České Budějovice, Semily, Zlín a množství dalších obcí naší země.

#### **Návrh STAN:**

- Internetové stránky krajů budou přehledné a budou upozorňovat na změny legislativy.
- Kraje budou zveřejňovat uzavřené smlouvy v registru smluv, a to ještě před účinností zákona, který tuto povinnost ukládá.
- Zasadíme se o transparentní a jednoduché dělení krajských dotací.
- Všechny krajské rozpočty budou veřejně přístupné ve formě rozklikávacích rozpočtů na webových stránkách.
- Podklady pro zasedání zastupitelstva kraje budou předem on-line k dispozici, jednání zastupitelstva bude přenášeno on-line.
- Naše kraje budou informačně otevřené.
- Umožníme pravidelné setkávání hejtmana a rady s občany při tzv. „kulatém stolu kraje“.

Přiblížíme úřady co nejvíce občanům: rozšíříme možnost elektronické komunikace občana s úřadem; tam, kde je to možné, umožníme vyřídit agendu, kdy je občan ve styku s krajem, z pohodlí domova.



## 8. SOCIÁLNÍ OBLAST

Začněme vytvářet kraje sociálně citlivé,  
zvýšující kvalitu života ve všech jeho fázích.

*Být uznaným a citlivým. To od krajů očekáváme.*

*Z analýz demografického a socioekonomického vývoje naší země pro následujících 30 let jednoznačně vyplývá, že prakticky u všech krajů dojde ke stagnaci podílu mladé generace, oslabení podílu obyvatel v produktivním věku a výraznému nárůstu obyvatel ve věku 65+. **STAN proto ve všech krajích zaměří sociální služby právě na občany 65+.** Všechny kraje pod naší správou si připraví detailní demografické výhledy i do úrovně jednotlivých obcí, které budou základním podkladem pro další rozhodování kraje.*

### Návrh STAN:

Budeme podporovat péči o seniory v době jejich zaslouženého odpočinku. Vytvoříme dlouhodobý plán rozvoje služeb sociální péče, protože každý z nás jednou bude starý nebo může být odkázán na pomoc jiných. Senioři mají právo na kvalitní podzim života a osoby handicapované na odstraňování bariér. Kraje tuto agendu podceňují.

**Státní dotace v sociální péči budou rozdělovány institucím bez ohledu na zřizovatele** (viz pozitivní příklad z Libereckého kraje).

Namísto velkých komplexů finančně podpoříme asistenční služby a terénní pracovníky pro ty seniory, kteří s touto pomocí mohou a chtějí zůstat u sebe doma. Podpoříme výstavbu nebo adaptaci menších objektů na domovy pro seniory pro ty, kteří upřednostňují spíše ústavní péči.

Podpoříme programy pro cílenou denní aktivitu seniorů, kteří jinak žijí v kruhu své rodiny. Takové řešení je sociálně citlivé a rodinami, žijícími pospolu, nejvíce žádané.

V oblasti bydlení převezmou kraje kompetence Ministerstva pro místní rozvoj, Ministerstva práce a sociálních věcí a jiných úřadů: kraje budou spravovat peníze týkající se **bytového fondu** a se znalostí věci určovat, jak velký objem bytů pro sociálně slabší potřebují. Podpoříme z krajských dotací ty obce, které budou zřizovat **startovací byty pro mladé rodiny**.

**Chceme seniory a lidi se zkušenostmi mít za partnery v našem rozhodování.** Proto v každém kraji zřídíme zvláštní poradní orgán rady, kterým bude zahrnovat právě osoby z této skupiny obyvatel. My stojíme o rady těch, kdo se chtějí podílet na veřejném rozhodování, protože řada praktických rozhodnutí kraje má pak konkrétní dopad do života právě těchto občanů. Nepřehlídíme jejich názor jako starostové obcí a měst a nebudeme to dělat ani z pozice vedení krajů.

Zaměříme se především na služby **sociální prevence a poradenství** sociálně ohroženým skupinám obyvatel při řešení tíživých životních situací, jako je předcházení nezaměstnanosti, finanční gramotnost (obrana proti tzv. šmejďům, lichvářství), „krocení dluhů“. Podpoříme zvyšování konkurenceschopnosti pracovníků systémem pružného rekvalifikačního vzdělávání, které bude reagovat na potřeby regionálních trhu práce.

Financování sociálních služeb je nezbytné plánovat jako **víceleté a vícezdrojové**. Budeme však také důsledně **kontrolovat kvalitu** poskytování sociálních služeb. Ty služby, které nebudou odpovídat požadovaným standardům kvality, nebudou nadále podporovány. Jedině tak dojde ke zkvalitnění služeb pro realizaci potřeb jejich příjemců – občanů.

Je nezbytné vytvořit kapacity **rezidenčních míst pro seniory se zvláštním režimem** (např. pro klienty s Alzheimerovou chorobou apod.), neboť podle demografických údajů bude nedostatek těchto typů zařízení v nejbližších letech velkým problémem.

Samozřejmostí je zvýšená podpora tzv. **chráněného bydlení** pro osoby s mentálním a kombinovaným postižením a podpora služby následné péče a sociální rehabilitace s cílem zvýšit sociální integraci těchto osob.

Jsme si vědomi, že některé návrhy mohou přechodně znamenat **zvýšené nároky na krajské rozpočty**. Dobře nastavenou koordinací jejich financování z více zdrojů (fondů EU, státního rozpočtu, ale i soukromých zdrojů při náležité motivaci) lze však dosáhnout žádaného účinku bez nepřiměřeného dopadu na krajský rozpočet.

Chceme zajistit odpovídající nabídku služeb pro rodiny pečující o děti a mládež se **zdravotním postižením**. Kraje nesmí rezignovat na podporu sociálně aktivizujících programů pro **rodiny s dětmi**, když řada rodin se dlouhodobě nachází v krizové sociální situaci a děti v těchto rodinách jsou tak akutně ohroženy těmito dopady.

Budeme aktivně řešit problematiku **sociálně vyloučených lokalit** a zamezíme vytváření dalších, jako tak činíme už v současnosti v roli starostů či jiných zodpovědných komunálních politiků.. Námi spravované kraje budou ve spolupráci se státem a obcemi z daných lokalit intenzivně působit v místě potřeby, informovat, radit a pomáhat vystoupit z tohoto někdy začarovaného kruhu.

Chceme učinit přítrž kruhu **neustále vedených exekucí** na majetek těch osob, které dlouhodobě žádný majetek nemají, nejsou schopny své dluhy splácet a věřitel nevymohl na takových osobách většinu svých nároků prakticky v neomezeném časovém intervalu. Navrhujeme v tomto směru zákonodárnou iniciativu.



V současnosti se v ČR totiž odhadem asi 300 tis. osob ocitá v tomto bludném kruhu, kdy nemají žádnou motivaci k práci, jestliže je jim vždy každý legální příjem nad hranici životního minima ihned zabaven. Nepracují, páchají naopak třeba trestnou činností, jsou plně závislí na státních sociálních dávkách, a to až do konce života. Jsou tak vlastně plně závislí na ostatních daňových poplatnících, což není pro daňové poplatníky také nikterak výhodné. Je potřeba i těmto lidem za přísných podmínek poskytnout „světlo na konci tunelu“. Je třeba přenést břemeno odpovědného rozhodování, komu půjčit a za jakých podmínek, i na věřitele. Úlohou krajů je prioritně zvýšit vlastní úsilí v sociálně terénní práci, mapování sociálně vyloučených lokalit a koordinovat velmi úzce své kroky s obcemi ve snaze eliminovat sociálně negativní rizika a sociálně patologické jevy.

## 9. DOPRAVA

### Kraje musí být dostupné a bez hranic

*Žádný kraj se nesmí octnout na periferii.*

#### Návrh STAN:

Prosazujeme dlouhodobé financování regionálních a místních silnic z daňových výnosů (zejm. silniční daně). Neochota státu podělit se o tyto výnosy je nepřipustná, jestliže stát samosprávám svěří podstatnou část odpovědnosti v dopravě.

**Zlepšíme stav dopravní sítě.** Chceme podstatně zlepšit stav krajských silnic 2. a 3. třídy a, udržovat ho na standardu obvyklém v západní Evropě. Budeme prosazovat dobudování jednotného krajského systému železniční a autobusové veřejné dopravy a jeho ekonomicky efektivní provoz.

Víme, jak je dopravní síť pro občany a další rozvoj regionů a jejich obcí a měst klíčová. Peníze na dopravu budou vždy rozdělovány transparentně a předvídatelně podle objektivních kritérií.

**Tendry na dopravní obslužnost** budeme organizovat jako **otevřené** a bez z(ne)výhodňujících kritérií. Jak ukazuje zlepšování kvality služeb na páteřních železničních spojích, České dráhy potřebují konkurenci a daňový poplatník více možností, kam a jakému uchazeči směřovat své dotace v rámci zajištění dopravní obslužnosti.

Dopravu v kraji budeme koncipovat vždy po dohodě s obcemi. Dopravní obslužnost je pro nás stěžejní služba občanovi kraje. Kraj musí zabezpečit základní dopravní obslužnost pro celé své území, návaznost hromadné veřejné dopravy, podporovat (pře)stavbu přestupních dopravních terminálů. Pokud obce či jiní zřizovatelé organizují dopravu do škol školními autobusy, i tyto budou vždy příjemci rovné krajské dotace.

Vyjednáme se státními i soukromými dopravci, aby optimálně využili menší i větší dopravní prostředky podle potřeb daných linek. Pokud to bude nutné, vypíšeme výběrová řízení na dodávku dopravních služeb. V každém kraji vytvoříme plán rozvoje a **investic do dopravní infrastruktury**. K tomuto účelu je nutné zajistit mapování stavu silnic – jejich bonifikace, jež musí splňovat kritéria pro objektivní určení priorit. Zajistíme efektivní a transparentní rozhodování o tom, které úseky silnic zrekonstruovat dřív a které později.





Zefektivníme údržbu krajských silnic. Budeme intenzivně jednat s vládou a Ředitelstvím silnic a dálnic, Správou železniční dopravní cesty a Státním fondem dopravní infrastruktury, aby důležité dopravní tahy v kraji a nezbytné obchvaty měst a obcí byly jejich prioritou.

Hodláme podporovat co nejširší spolupráci krajů a také přeshraniční spolupráci: podpoříme – a to i finančně – těsnější spolupráci obcí na obou stranách hranice, budování cyklostezek tam, kde je to vhodné, dvojjazyčné turistické a propagační materiály. Kraj pod naší správou bude vlídný i k lidem z druhé strany hranice. Takto otevřená náruč nepřinese jen peníze, ale něco mnohem víc – Evropu regionů.

## 10. TŘI KLÍČOVÉ PRINCIPY

*Spojovat, ne rozdělovat.  
Politika je služba občanům.  
Krajské vlády bez komunistů.*

**Starostové a nezávislí chtějí spojovat, ne rozdělovat.** Většina útoků a třenic mezi politickými stranami je ryze účelová, mnohdy zbytečná a hloupá. Jistěže i my máme své nepřekročitelné limity, od nichž nehodláme ustupovat (na krajské úrovni to jsou např. nepřípustnost útoků na podstatu samosprávy, spravedlivé rozpočtové určení daní mezi centrální vládou a kraje, právo občanů na přímé zapojení do řešení zásadních otázek života regionu), ovšem na míru politikaření politických stran naše hnutí nepřistoupí, jak to ostatně ukazovalo doposud. V některých krajích většina doslova válčuje opozici, aniž by dokázala své návrhy dostatečně obhajovat. Nastal čas, aby se i v krajích více diskutovalo, než jen předvádělo stejné „divadlo“, jak jej známe z poloprázdných parlamentních lavic.

Chceme kraje spravovat s těmi, kteří již osvědčili schopnost rozvíjet obce a města, regiony, podnikání, dobře řídit školy, nemocnice nebo třeba instituce sociální péče, neziskové organizace. Neohrozíme dobrou správu našich krajů spojováním s *amatéry*, kteří o veřejné správě a řízení nevědí vůbec nic a jejichž zásadním cílem v politice je osobní prospěch. Apelujeme tím i na ostatní strany, neboť rozpad řady zastupitelstev měst v posledním období, jejichž rozvoj se prakticky zastavil, dosvědčuje, že ne všechny parlamentní strany jsou připravené na odpovědnost dobře spravovat územní samosprávy. **Starostové a nezávislí politiku uskutečňují jakožto službu a dobrou správu obcí a krajů vnímají jako svou povinnost.**

Starostové a nezávislí jsou si nadále vědomi obětí a utrpení, jež museli přinést občané v boji proti **zločinnému komunistickému režimu**. Je výsměchem, že v některých krajích ČSSD instalovala komunisty do řídicích pozic a mnohým obětem komunismu tak vládnou z krajských úřadů bývalí komunističtí aparátčící. **Starostové a nezávislí nebudou ani nadále spolupracovat v krajích s komunisty a jinými extrémisty.** Podpoříme vznik krajských rad složených ze zástupců demokratických stran, bez ohledu na vlastní posty, jak jsme učinili například ve Zlínském kraji ve snaze předejít rudo-oranžové koalici s přímým zapojením komunistů.

Heslo hnutí Starostů a nezávislých od jeho založení je „více odvahy“. Nemáme na něm co měnit ani pro rok 2016. Rozhodnutí, do jakých rukou svěří své kraje, zůstává na občanech. Závazek členů, příznivců, partnerských uskupení a podporovatelů hnutí STAN je stejný:

**Postaráme se o naše kraje stejně dobře,  
jako se staráme o naše města a obce.**



*Více odvahy!  
Starostové a nezávislí*



**Kontakt:**

Ředitelka Hlavní kanceláře

Lucie Krejčová

+420 734 588 408

[lucie.krejcova@stan.cz](mailto:lucie.krejcova@stan.cz)